

ФЕДЕРАЛЬНАЯ СЛУЖБА ГОСУДАРСТВЕННОЙ СТАТИСТИКИ
ТЕРРИТОРИАЛЬНЫЙ ОРГАН ФЕДЕРАЛЬНОЙ СЛУЖБЫ
ГОСУДАРСТВЕННОЙ СТАТИСТИКИ ПО РЕСПУБЛИКЕ МАРИЙ ЭЛ

СТАТИСТИЧЕСКИЙ БЮЛЛЕТЕНЬ

ОСНОВНЫЕ СОЦИАЛЬНО-ЭКОНОМИЧЕСКИЕ
ПОКАЗАТЕЛИ РЕГИОНОВ
ПРИВОЛЖСКОГО ФЕДЕРАЛЬНОГО ОКРУГА
в январе-декабре 2022 года

Часть II

ЙОШКАР-ОЛА
2023

Основные социально-экономические показатели регионов Приволжского федерального округа в январе-декабре 2022 года. Часть II: Статистический бюллетень.- Йошкар-Ола: Территориальный орган Федеральной службы государственной статистики по Республике Марий Эл (Маристат), 2023. – 23 с.

Ответственный: отдел сводных статистических работ и общественных связей, тел. 41-04-50.

В статистическом бюллетене представлены данные, характеризующие социально-экономическое положение Республики Марий Эл в сравнении с регионами Приволжского федерального округа.

Данные в разрезе регионов ПФО представлены по Унифицированной системе показателей межрегионального обмена, разработанной Территориальным органом Федеральной службы государственной статистики по Нижегородской области, данные по Российской Федерации взяты из официальных источников Федеральной службы государственной статистики.

При использовании материалов Территориального органа Федеральной службы государственной статистики по Республике Марий Эл ссылка на источник обязательна.

Условные обозначения:

- – явление отсутствует;
- ... – данных не имеется;
- x – сопоставление невозможно;
- 0,0 – небольшая величина;
- К – данные не публикуются в целях обеспечения конфиденциальности первичных статистических данных, полученных от респондентов, в соответствии с Федеральным законом от 29.11.2007 № 282-ФЗ «Об официальном статистическом учете и системе государственной статистики в Российской Федерации».



максимальное значение по регионам ПФО



минимальное значение по регионам ПФО

В отдельных случаях незначительные расхождения между итогом и суммой слагаемых объясняются округлением данных.

Относительные показатели в таблицах отражены в сопоставимой структуре отчитывающихся организаций.

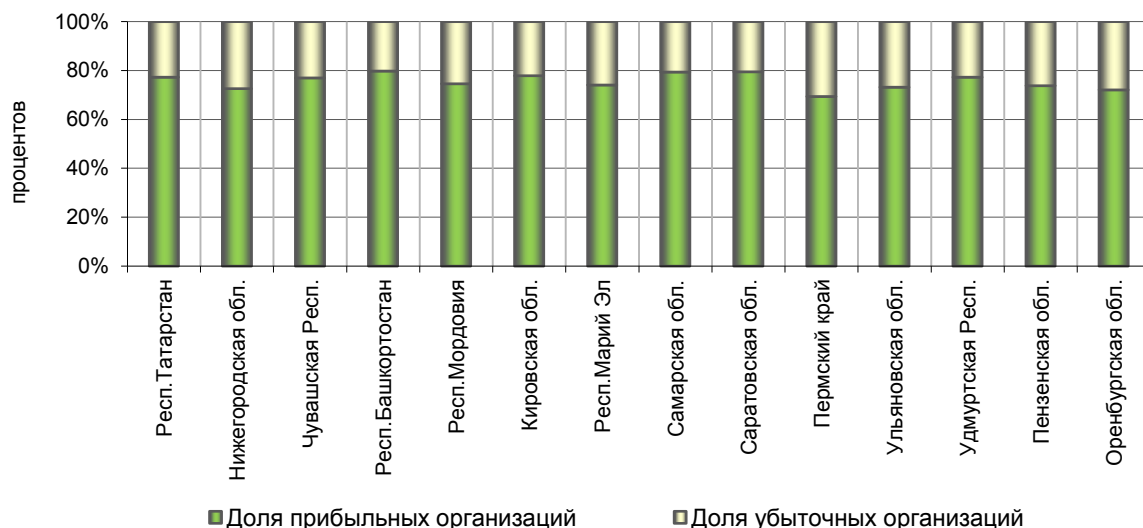
	Стр.
I. ФИНАНСОВАЯ ДЕЯТЕЛЬНОСТЬ ОРГАНИЗАЦИЙ	
Финансовые результаты деятельности крупных и средних организаций	4
Доля прибыльных и убыточных организаций в общем числе организаций (график)	4
Кредиторская задолженность крупных и средних организаций	5
Дебиторская задолженность крупных и средних организаций	5
II. ОБЩАЯ ХАРАКТЕРИСТИКА ОРГАНИЗАЦИЙ	
ИНСТИТУЦИОНАЛЬНЫЕ ПРЕОБРАЗОВАНИЯ	
Число хозяйствующих субъектов	6
Демография организаций	7
III. МАЛЫЕ И СРЕДНИЕ ПРЕДПРИЯТИЯ	
Основные показатели, характеризующие деятельность малых предприятий	8
Основные показатели, характеризующие деятельность средних предприятий	9
IV. ИНВЕСТИЦИИ В ОСНОВНОЙ КАПИТАЛ	
Инвестиции в основной капитал	10
Объем инвестиций в основной капитал (график)	10
Структура инвестиций в основной капитал по источникам финансирования	11
Структура инвестиций в основной капитал по источникам финансирования (график)	11
V. ГОСУДАРСТВЕННЫЕ ФИНАНСЫ	
Поступление налогов, сборов и иных обязательных платежей в бюджетную систему Российской Федерации	12
Поступление налогов, сборов и иных обязательных платежей в бюджетную систему Российской Федерации (график)	12
Совокупная задолженность по налогам и сборам в бюджетную систему Российской Федерации	13
Совокупная задолженность по налогам и сборам в бюджетную систему Российской Федерации (график)	13
VI. ОБЩАЯ ХАРАКТЕРИСТИКА СОЦИАЛЬНОЙ СФЕРЫ	
ДЕМОГРАФИЧЕСКАЯ СИТУАЦИЯ	
Показатели естественного движения населения	14
Естественная убыль в расчете на 1000 человек населения (график)	14
Общие итоги миграции населения	15
Численность беженцев, вынужденных переселенцев и лиц, получивших временное убежище	15
УРОВЕНЬ ЖИЗНИ НАСЕЛЕНИЯ	
Денежные доходы и потребительские расходы населения	16
Денежные доходы населения в расчете на душу населения (график)	16
Среднемесячная номинальная и реальная начисленная заработная плата	17
Среднемесячная номинальная и реальная начисленная заработная плата (график)	17
Просроченная задолженность по заработной плате	18
Просроченная задолженность по заработной плате (график)	18
СОСТОЯНИЕ ЗДОРОВЬЯ НАСЕЛЕНИЯ	
Уровень заболеваемости населения отдельными инфекционными болезнями	19
VII. МЕТОДОЛОГИЧЕСКИЕ ПОЯСНЕНИЯ	20

ФИНАНСОВЫЕ РЕЗУЛЬТАТЫ ДЕЯТЕЛЬНОСТИ ОРГАНИЗАЦИЙ¹⁾
(без субъектов малого предпринимательства, кредитных организаций, государственных
(муниципальных) учреждений, некредитных финансовых организаций)
в январе-декабре 2022 года

	Сальдированный финансовый результат ²⁾ , млн рублей	В % к январю-декабрю 2021	Сумма прибыли, млн рублей	Доля прибыльных организаций в общем числе организаций, %	Сумма убытка, млн рублей	Доля убыточных организаций в общем числе организаций, %
Российская Федерация	25852225	87,2	31236812	73,9	5384587	26,1
Приволжский федеральный округ	2701991	101,9	3024804	76,6	322813	23,4
Республика Башкортостан	381452	106,1	399826	77,3	18374	22,7
Республика Марий Эл	18786	132,6	21982	72,6	3196	27,4
Республика Мордовия	37940	113,4	43850	77,0	5910	23,0
Республика Татарстан	739313	115,0	892531	79,8	153218	20,2
Удмуртская Республика	71051	80,4	80034	74,6	8983	25,4
Чувашская Республика	31638	160,7	40570	77,9	8932	22,1
Пермский край	443352	107,7	461111	74,1	17759	25,9
Кировская область	34808	112,1	37493	79,4	2685	20,6
Нижегородская область	369389	120,4	394183	79,5	24794	20,5
Оренбургская область	156464	71,4	169986	69,4	13522	30,6
Пензенская область	40389	100,2	46957	73,2	6568	26,8
Самарская область	295862	74,1	330716	77,3	34854	22,7
Саратовская область	58194	94,5	71537	73,8	13343	26,2
Ульяновская область	23353	92,5	34028	72,1	10675	27,9

¹⁾ Предварительные данные приведены по месту регистрации юридических лиц.
²⁾ Сальдо прибылей и убытков рассчитано как разница между прибылями и убытками (-) организаций.

ДОЛЯ ПРИБЫЛЬНЫХ И УБЫТОЧНЫХ ОРГАНИЗАЦИЙ В ОБЩЕМ ЧИСЛЕ ОРГАНИЗАЦИЙ
(без субъектов малого предпринимательства)
в январе-декабре 2022 года



КРЕДИТОРСКАЯ ЗАДОЛЖЕННОСТЬ ОРГАНИЗАЦИЙ
(без субъектов малого предпринимательства, кредитных организаций, государственных
(муниципальных) учреждений, некредитных финансовых организаций)
на конец декабря 2022 года

	Кредиторская задолженность, млн рублей	в том числе просроченная	
		млн рублей	в % к общей кредиторской задолженности
Российская Федерация	89120651	4273614	4,8
Приволжский федеральный округ	8336113	606095	7,3
Республика Башкортостан	818338	31978	3,9
Республика Марий Эл	82059	603	0,7
Республика Мордовия	111491	3480	3,1
Республика Татарстан	1803286	27648	1,5
Удмуртская Республика	397927	11657	2,9
Чувашская Республика	533608	227733	42,7
Пермский край	560306	36738	6,6
Кировская область	145262	5472	3,8
Нижегородская область	1921811	88515	4,6
Оренбургская область	346256	9799	2,8
Пензенская область	181639	1867	1,0
Самарская область	976143	124279	12,7
Саратовская область	280109	24341	8,7
Ульяновская область	177878	11985	6,7

ДЕБИТОРСКАЯ ЗАДОЛЖЕННОСТЬ ОРГАНИЗАЦИЙ
(без субъектов малого предпринимательства, кредитных организаций, государственных
(муниципальных) учреждений, некредитных финансовых организаций)
на конец декабря 2022 года

	Дебиторская задолженность, млн рублей	в том числе просроченная	
		млн рублей	в % к общей дебиторской задолженности
Российская Федерация	86366547	4410877	5,1
Приволжский федеральный округ	8538732	465974	5,5
Республика Башкортостан	1153126	56532	4,9
Республика Марий Эл	66440	1615	2,4
Республика Мордовия	107271	3869	3,6
Республика Татарстан	1976561	46108	2,3
Удмуртская Республика	420647	9113	2,2
Чувашская Республика	106935	4540	4,2
Пермский край	826230	34119	4,1
Кировская область	107467	3888	3,6
Нижегородская область	1672108	181570	10,9
Оренбургская область	759557	21525	2,8
Пензенская область	168400	3373	2,0
Самарская область	761662	83552	11,0
Саратовская область	290222	8865	3,1
Ульяновская область	122106	7305	6,0

ИНСТИТУЦИОНАЛЬНЫЕ ПРЕОБРАЗОВАНИЯ

ЧИСЛО ХОЗЯЙСТВУЮЩИХ СУБЪЕКТОВ
на 1 января 2023 года

	<i>Число организаций, единиц</i>	<i>Число индивидуальных пред- принимателей, прошедших государственную регистрацию (перерегистрацию), на 1 января 2023¹⁾, человек</i>
Российская Федерация	3285118	3875426
Приволжский федеральный округ	581749	675054
Республика Башкортостан	67666	86524
Республика Марий Эл	10698	13359
Республика Мордовия	11107	15208
Республика Татарстан	102619	98861
Удмуртская Республика	31044	35924
Чувашская Республика	19801	31346
Пермский край	51360	63640
Кировская область	26928	28567
Нижегородская область	70822	73637
Оренбургская область	27864	41947
Пензенская область	21011	32245
Самарская область	79149	74668
Саратовская область	38987	51425
Ульяновская область	22693	27703

¹⁾ В соответствии с Федеральным законом от 8 августа 2001 г. № 129-ФЗ "О государственной регистрации юридических лиц и индивидуальных предпринимателей".

ДЕМОГРАФИЯ ОРГАНИЗАЦИЙ¹⁾
в январе-декабре 2022 года

единиц

	Количество зарегистрированных организаций		Количество официально ликвидированных организаций	
	всего	на 1000 организаций, учтенных органами государственной статистики ²⁾	всего	на 1000 организаций, учтенных органами государственной статистики ³⁾
Российская Федерация	270083	83,6	315221	97,6
Приволжский федеральный округ	39170	67,9	59289	102,8
Республика Башкортостан	4561	66,2	10141	147,1
Республика Марий Эл	436	41,1	782	73,7
Республика Мордовия	555	51,0	715	65,7
Республика Татарстан	10882	108,8	10830	108,3
Удмуртская Республика	2681	85,7	4057	129,7
Чувашская Республика	986	50,8	1274	65,6
Пермский край	2505	49,0	4401	86,1
Кировская область	980	37,3	1408	53,6
Нижегородская область	4841	68,7	7109	101,0
Оренбургская область	1247	45,4	2016	73,4
Пензенская область	1078	53,6	1633	81,1
Самарская область	5044	62,8	10678	133,0
Саратовская область	1589	42,0	2664	70,3
Ульяновская область	1785	80,6	1581	71,4

¹⁾ Исключая филиалы, представительства и другие обособленные подразделения.
²⁾ Коэффициент рождаемости организаций.
³⁾ Коэффициент официальной ликвидации организаций.

**ОСНОВНЫЕ ПОКАЗАТЕЛИ,
ХАРАКТЕРИЗУЮЩИЕ ДЕЯТЕЛЬНОСТЬ МАЛЫХ ПРЕДПРИЯТИЙ
(без микропредприятий)
в январе-декабре 2022 года**

	<i>Среднемесячная заработная плата работников малых предприятий (без микропредприятий), рублей</i>	<i>Объем отгруженных товаров собственного производства, выполненных работ и услуг собственными силами малых предприятий (без микропредприятий), млн рублей</i>
Российская Федерация
Приволжский федеральный округ
Республика Башкортостан	37798,3	274311,6
Республика Марий Эл	34646,0	47664,0
Республика Мордовия	38243,8	50735,4
Республика Татарстан	39991,2	531871,8
Удмуртская Республика	39836,3	125437,1
Чувашская Республика	36450,4	82407,1
Пермский край	48155,0	216563,2
Кировская область	35527,4	82499,5
Нижегородская область	37696,8	361424,0
Оренбургская область	35228,6	102677,5
Пензенская область	37753,6	116274,8
Самарская область	40755,6	342743,2
Саратовская область	36597,7	192202,0
Ульяновская область	34559,3	100772,5

Продолжение

	<i>Оборот малых предприятий по отдельным видам деятельности, млн рублей</i>			
	<i>сельское, лесное хозяйство, охота, рыболовство и рыбоводство</i>	<i>добыча полезных ископаемых</i>	<i>обеспечение электрической энергией, газом и паром; кондиционирование воздуха</i>	<i>водоснабжение, водоотведение, организация сбора и утилизации отходов, деятельность по ликвидации загрязнений</i>
Российская Федерация
Приволжский федеральный округ
Республика Башкортостан	18078,5	6826,0	3268,9	10555,3
Республика Марий Эл	4216,5	366,6	173,9	2580,9
Республика Мордовия	10859,9	- ¹⁾	2231,7	1758,0
Республика Татарстан	32908,5	6349,9	4590,4	12396,7
Удмуртская Республика	11312,3	865,1	3225,0	1843,1
Чувашская Республика	6718,9	144,0	2118,4	1081,4
Пермский край	8740,9	1601,0	3607,2	6521,3
Кировская область	11756,9	359,4	1645,0	1514,7
Нижегородская область	18466,1	1643,2	12555,5	11603,0
Оренбургская область	18936,8	4202,9	1709,4	2178,1
Пензенская область	14342,3	259,4	1106,2	2692,0
Самарская область	30042,1	6365,3	7114,1	9886,2
Саратовская область	37782,7	3394,7	3366,2	2846,4
Ульяновская область	16556,7	К	3367,8	2571,3

¹⁾ В сравнении тах и тiп не участвует.

**ОСНОВНЫЕ ПОКАЗАТЕЛИ,
ХАРАКТЕРИЗУЮЩИЕ ДЕЯТЕЛЬНОСТЬ СРЕДНИХ ПРЕДПРИЯТИЙ
в январе-декабре 2022 года**

	<i>Среднемесячная заработная плата работников средних предприятий, рублей</i>	<i>Инвестиции в основной капитал средних предприятий, млн рублей</i>
Российская Федерация
Приволжский федеральный округ
Республика Башкортостан	48175,1	10095,4
Республика Марий Эл	44217,8	1027,2
Республика Мордовия	42956,8	3594,2
Республика Татарстан	53138,5	13774,8
Удмуртская Республика	41402,0	4677,0
Чувашская Республика	47747,2	10288,7
Пермский край	52925,3	8705,1
Кировская область	40321,4	5246,6
Нижегородская область	53332,3	26961,1
Оренбургская область	41506,7	5730,4
Пензенская область	44218,4	4070,3
Самарская область	49142,6	13465,6
Саратовская область	45201,6	4638,2
Ульяновская область	38317,2	2200,6

Продолжение

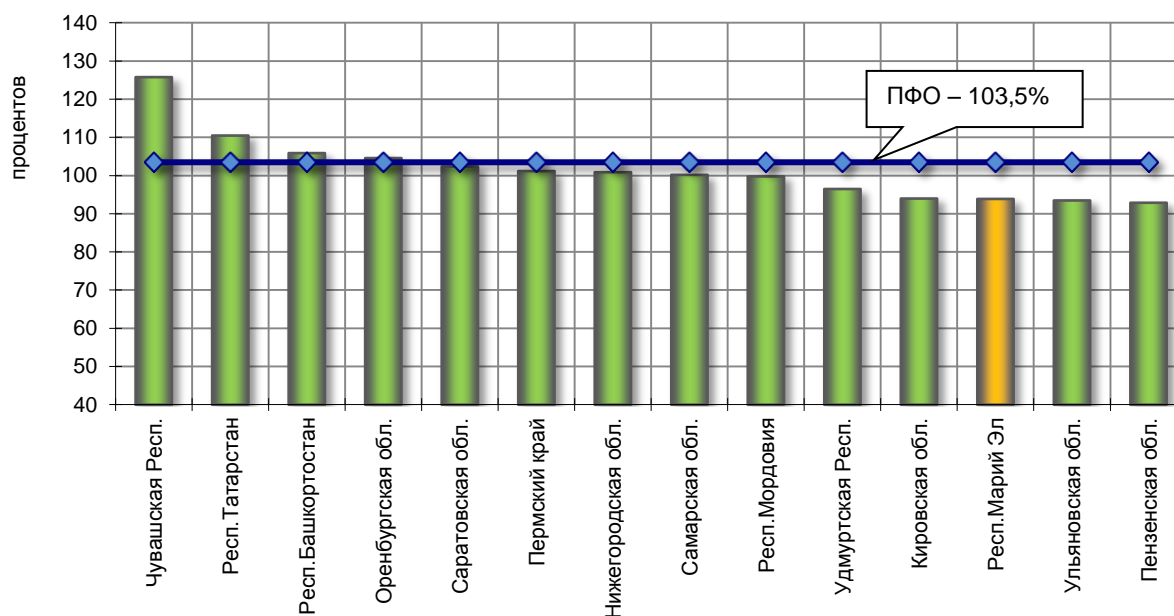
	<i>Прибыль, убыток (-) до нало- гообложе- ния сред- них пред- приятий, млн рублей</i>	<i>Удельный вес убы- точных средних предпри- ятий в общем числе средних предпри- ятий, %</i>	<i>Креди- торская задолжен- ность средних предпри- ятий¹⁾, млн руб- лей</i>	<i>из нее просро- ченная креди- торская задолжен- ность средних предпри- ятий¹⁾, млн рублей</i>	<i>Дебитор- ская за- должен- ность средних предпри- ятий¹⁾, млн рублей</i>	<i>из нее просро- ченная дебитор- ская за- должен- ность средних предпри- ятий¹⁾, млн рублей</i>
Российская Федерация
Приволжский федеральный округ
Республика Башкортостан	12330,4	17,3	56061,2	1806,1	44815,7	2224,0
Республика Марий Эл	1522,3	13,3	4902,0	8,2	4271,3	27,4
Республика Мордовия	3648,9	13,8	7445,2	1,1	10936,1	13,1
Республика Татарстан	27082,3	12,0	163243,7	1263,8	138591,0	4580,8
Удмуртская Республика	4854,7	19,8	22704,7	1336,5	15827,1	664,4
Чувашская Республика	7197,8	11,6	26398,4	294,5	27845,3	544,8
Пермский край	17007,9	12,4	46904,2	2126,0	38773,4	1494,6
Кировская область	6509,5	10,4	13082,4	45,2	9257,7	835,1
Нижегородская область	28741,7	12,0	95860,4	668,5	71439,3	3463,2
Оренбургская область	5472,2	22,0	18793,6	375,4	21229,1	515,9
Пензенская область	5705,0	15,2	25905,2	455,5	20231,6	572,3
Самарская область	20445,0	13,3	95729,2	89,3	66930,8	2365,2
Саратовская область	11126,1	12,0	21253,7	786,2	21013,8	1230,2
Ульяновская область	3417,0	18,0	16360,7	715,9	10829,3	479,3

¹⁾ На 1 января 2023 года.

**ИНВЕСТИЦИИ В ОСНОВНОЙ КАПИТАЛ
в январе-декабре 2022 года**

	<i>Млн рублей</i>	<i>В % к январю-декабрю 2021</i>
Российская Федерация¹⁾, млрд рублей	27865,2	104,6
Приволжский федеральный округ	3735712,6	103,5
Республика Башкортостан	512388,1	105,9
Республика Марий Эл	42428,8	93,9
Республика Мордовия	59418,9	99,8
Республика Татарстан	888648,8	110,5
Удмуртская Республика	137003,9	96,5
Чувашская Республика	93777,0	125,8
Пермский край	357167,0	101,2
Кировская область	84716,1	94,0
Нижегородская область	462074,9	100,9
Оренбургская область	234682,9	104,6
Пензенская область	103836,9	92,9
Самарская область	446698,6	100,2
Саратовская область	207730,6	102,4
Ульяновская область	105140,2	93,5

¹⁾Включая уточнение на федеральном уровне объема инвестиций, не наблюдаемых прямыми статистическими методами, без распределения по субъектам Российской Федерации.

**ОБЪЕМ ИНВЕСТИЦИЙ В ОСНОВНОЙ КАПИТАЛ
в январе-декабре 2022 года
(в % к соответствующему периоду предыдущего года)**


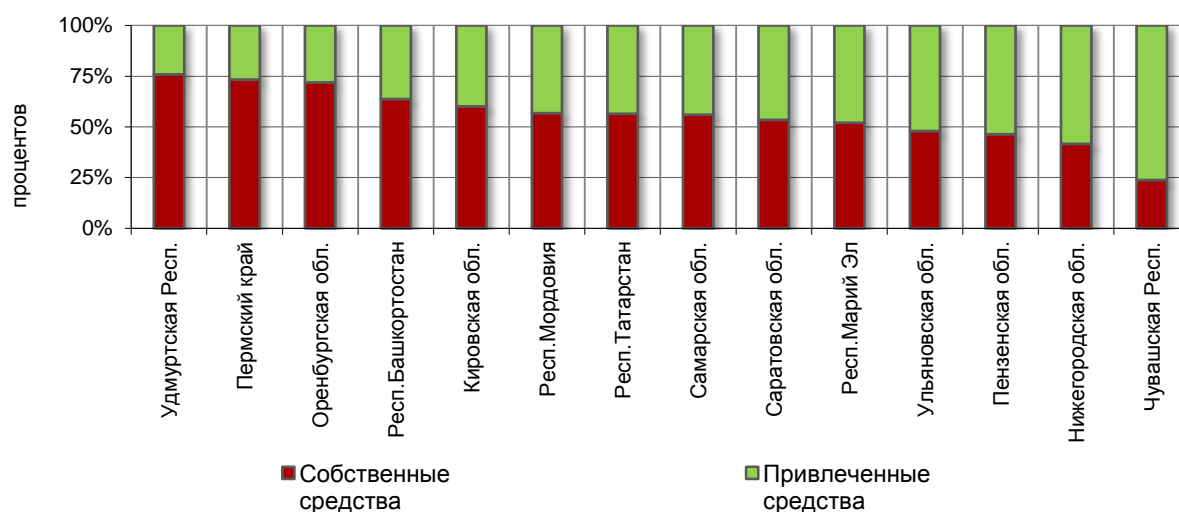
**СТРУКТУРА ИНВЕСТИЦИЙ В ОСНОВНОЙ КАПИТАЛ ПО ИСТОЧНИКАМ ФИНАНСИРОВАНИЯ¹⁾
в январе-декабре 2022 года**

в % к общему объему инвестиций в основной капитал

	Собственные средства	Привлеченные средства	в том числе				
			бюджетные средства	из них			кредиты банков
				федерального бюджета	бюджетов субъектов Российской Федерации	местных бюджетов	
Российская Федерация	54,2	45,8	20,2	9,6	9,3	1,3	9,7
Приволжский федеральный округ	57,5	42,5	26,7	17,3	8,0	1,4	5,7
Республика Башкортостан	63,7	36,3	23,8	12,2	10,0	1,6	3,5
Республика Марий Эл	52,1	47,9	24,1	16,1	7,0	1,0	16,9
Республика Мордовия	56,7	43,3	32,3	25,0	6,3	1,0	5,6
Республика Татарстан	56,5	43,5	29,6	18,7	10,4	0,4	4,3
Удмуртская Республика	75,9	24,1	14,2	6,3	6,4	1,4	3,2
Чувашская Республика	23,8	76,2	63,0	54,8	6,8	1,4	8,8
Пермский край	73,4	26,6	11,4	3,2	5,6	2,5	5,3
Кировская область	60,1	39,9	18,1	8,7	7,6	1,8	3,4
Нижегородская область	41,6	58,4	46,0	38,8	5,4	1,8	7,2
Оренбургская область	72,0	28,0	10,8	4,3	4,6	1,9	5,6
Пензенская область	46,4	53,6	27,1	16,2	8,3	2,7	15,9
Самарская область	56,0	44,0	29,4	17,1	11,6	0,8	6,9
Саратовская область	53,4	46,6	16,6	9,1	5,4	2,2	7,4
Ульяновская область	47,9	52,1	18,4	13,2	4,1	1,1	2,5

¹⁾ Без субъектов малого предпринимательства и объема инвестиций, не наблюдаемых прямыми статистическими методами.

**СТРУКТУРА ИНВЕСТИЦИЙ В ОСНОВНОЙ КАПИТАЛ ПО ИСТОЧНИКАМ ФИНАНСИРОВАНИЯ¹⁾
в январе-декабре 2022 года**

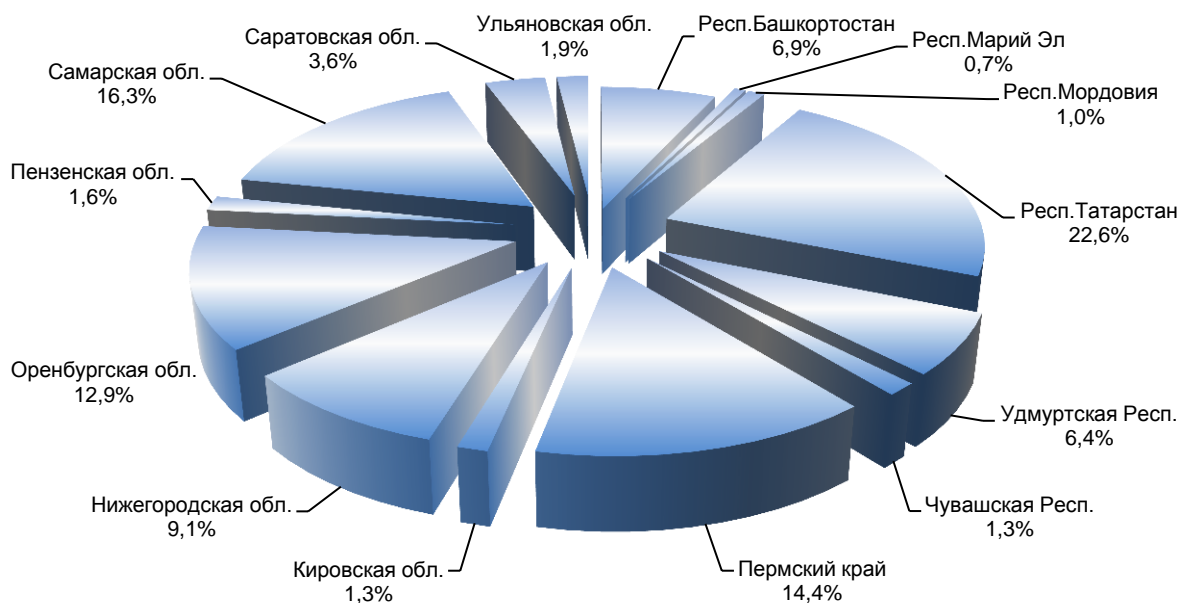


¹⁾ Без субъектов малого предпринимательства и объема инвестиций, не наблюдаемых прямыми статистическими методами.

**ПОСТУПЛЕНИЕ НАЛОГОВ, СБОРОВ И ИНЫХ ОБЯЗАТЕЛЬНЫХ ПЛАТЕЖЕЙ
В БЮДЖЕТНУЮ СИСТЕМУ РОССИЙСКОЙ ФЕДЕРАЦИИ
в январе-декабре 2022 года**
(по данным Федеральной налоговой службы)

	Поступило, млн рублей	в том числе	
		в федеральный бюджет	в консолидированные бюджеты субъектов РФ
		в % к общему объему поступлений	
Российская Федерация, млрд рублей	33582,2	57,9	42,1
Приволжский федераль- ный округ	5577717,7	63,0	37,0
Республика Башкортостан	383978,3	32,7	67,3
Республика Марий Эл	37562,7	36,5	63,5
Республика Мордовия	55719,1	32,3	67,7
Республика Татарстан	1262063,8	64,3	35,7
Удмуртская Республика	359126,6	78,9	21,1
Чувашская Республика	74802,5	38,3	61,7
Пермский край	800483,0	73,4	26,6
Кировская область	72681,0	32,0	68,0
Нижегородская область	509185,7	43,5	56,5
Оренбургская область	719308,7	84,1	15,9
Пензенская область	87167,7	36,4	63,6
Самарская область	906564,9	70,3	29,7
Саратовская область	202799,2	42,3	57,7
Ульяновская область	106274,5	37,4	62,6

**ПОСТУПЛЕНИЕ НАЛОГОВ, СБОРОВ И ИНЫХ ОБЯЗАТЕЛЬНЫХ ПЛАТЕЖЕЙ
В БЮДЖЕТНУЮ СИСТЕМУ РОССИЙСКОЙ ФЕДЕРАЦИИ
в январе-декабре 2022 года**
(в % к общему объему поступлений Приволжского федерального округа)



**СОВОКУПНАЯ ЗАДОЛЖЕННОСТЬ ПО НАЛОГАМ И СБОРАМ
В БЮДЖЕТНУЮ СИСТЕМУ РОССИЙСКОЙ ФЕДЕРАЦИИ¹⁾**

по состоянию на 1 января 2023 года

(по данным Федеральной налоговой службы)

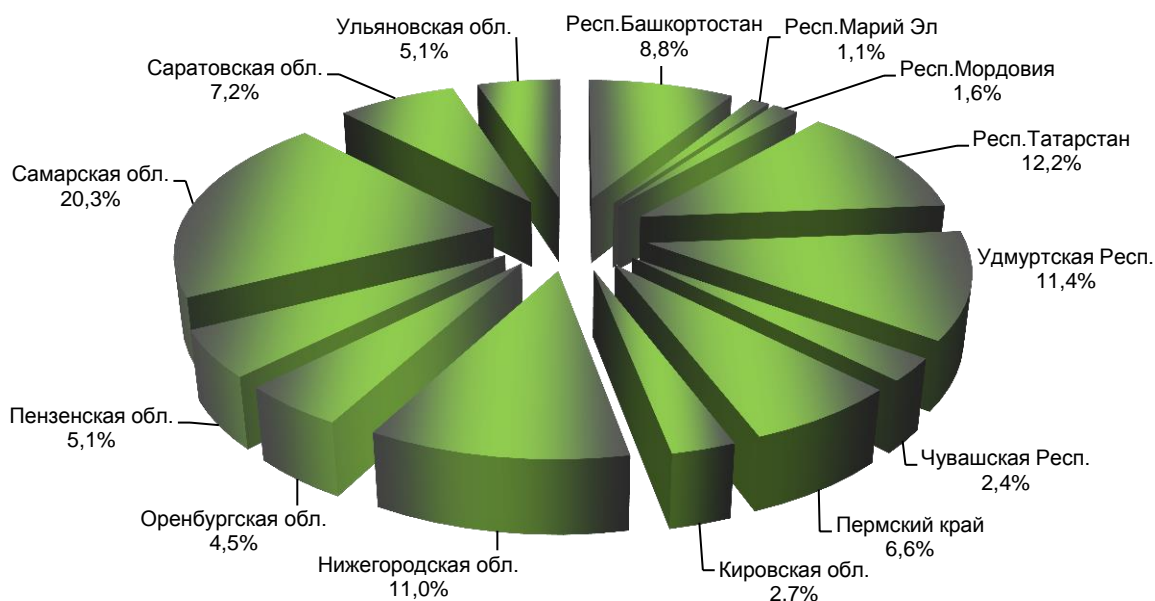
	Совокупная за- долженность, млн рублей	из нее по федеральным налогам и сборам	
		млн рублей	в % к итогу
Российская Федерация, млрд рублей	2530,4	1858,1	100
Приволжский федеральный округ	344797,5	254350,6	13,7
Республика Башкортостан	30433,2	18504,3	1,0
Республика Марий Эл	3948,1	2852,6	0,2
Республика Мордовия	5428,3	2930,5	0,2
Республика Татарстан	41936,4	32197,7	1,7
Удмуртская Республика	39288,4	34308,5	1,8
Чувашская Республика	8430,1	5382,1	0,3
Пермский край	22920,6	13215,1	0,7
Кировская область	9436,9	6145,1	0,3
Нижегородская область	38049,1	28290,3	1,5
Оренбургская область	15668,7	11205,5	0,6
Пензенская область	17166,3	14424,6	0,8
Самарская область	70001,6	56979,1	3,1
Саратовская область	24712,3	16980,6	0,9
Ульяновская область	17377,5	10934,6	0,6

¹⁾ Включая задолженность по единому социальному налогу, платежам в государственные внебюджетные фонды и страховым взносам.

**СОВОКУПНАЯ ЗАДОЛЖЕННОСТЬ ПО НАЛОГАМ И СБОРАМ
В БЮДЖЕТНУЮ СИСТЕМУ РОССИЙСКОЙ ФЕДЕРАЦИИ¹⁾**

на 1 января 2023 года

(в % к общему объему задолженности Приволжского федерального округа)



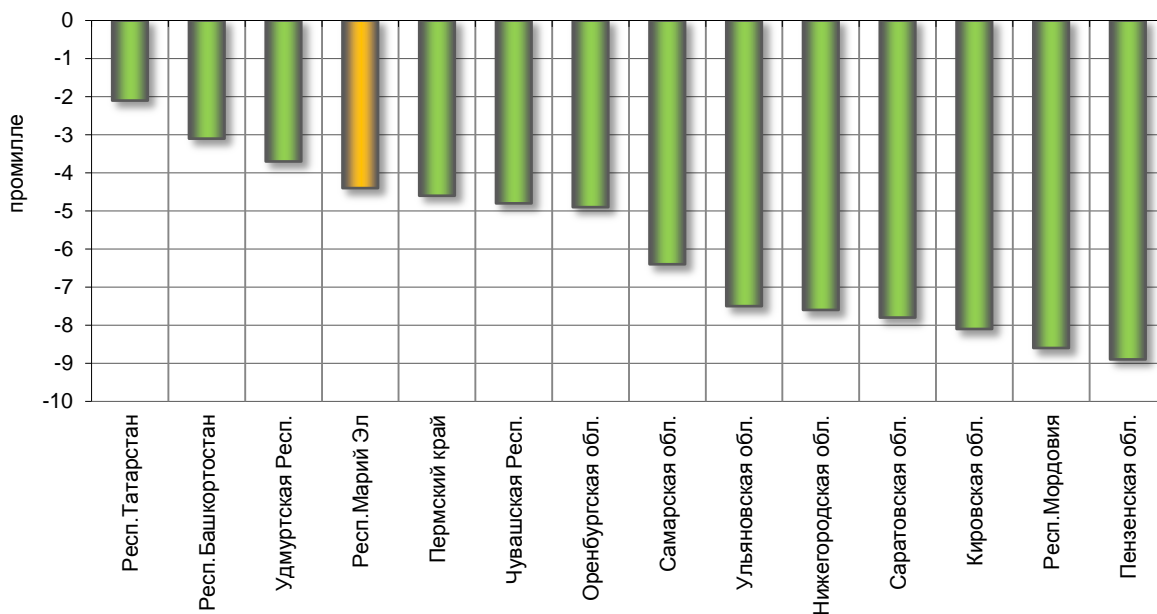
¹⁾ Включая задолженность по единому социальному налогу, платежам в государственные внебюджетные фонды и страховым взносам.

ДЕМОГРАФИЧЕСКАЯ СИТУАЦИЯ

ПОКАЗАТЕЛИ ЕСТЕСТВЕННОГО ДВИЖЕНИЯ НАСЕЛЕНИЯ
в январе-декабре 2022 года

	Человек			На 1000 человек населения		
	родив- шиеся	умер- шие	естествен- ная убыль	родив- шиеся	умер- шие	естествен- ная убыль
Российская Федерация, тыс. человек	1306,2	1905,8	-599,6	9,0	13,1	-4,1
Приволжский федераль- ный округ	237452	392387	-154935	8,3	13,6	-5,3
Республика Башкортостан	36213	48816	-12603	9,1	12,2	-3,1
Республика Марий Эл	5702	8634	-2932	8,5	12,9	-4,4
Республика Мордовия	4699	11291	-6592	6,1	14,7	-8,6
Республика Татарстан	36651	44784	-8133	9,4	11,5	-2,1
Удмуртская Республика	12765	18240	-5475	8,6	12,3	-3,7
Чувашская Республика	9959	15652	-5693	8,3	13,1	-4,8
Пермский край	23291	35004	-11713	9,1	13,7	-4,6
Кировская область	9047	19003	-9956	7,4	15,5	-8,1
Нижегородская область	24032	48025	-23993	7,7	15,3	-7,6
Оренбургская область	16216	25590	-9374	8,4	13,3	-4,9
Пензенская область	8431	19676	-11245	6,6	15,5	-8,9
Самарская область	24947	44876	-19929	8,0	14,4	-6,4
Саратовская область	16456	34749	-18293	7,0	14,8	-7,8
Ульяновская область	9043	18047	-9004	7,5	15,0	-7,5

ЕСТЕСТВЕННАЯ УБЫЛЬ В РАСЧЕТЕ НА 1000 ЧЕЛОВЕК НАСЕЛЕНИЯ
в январе-декабре 2022 года



ОБЩИЕ ИТОГИ МИГРАЦИИ НАСЕЛЕНИЯ
в январе-декабре 2022 года

	Число прибывших, человек	Число выбывших, человек	Миграционный прирост (+), убыль (-), человек
Российская Федерация	4168475	4133580	+34895
Приволжский федеральный округ	715060	748220	-33160
Республика Башкортостан	136575	138054	-1479
Республика Марий Эл	20285	21427	-1142
Республика Мордовия	19909	23492	-3583
Республика Татарстан	88568	79090	+9478 ¹⁾
Удмуртская Республика	39564	40814	-1250
Чувашская Республика	32494	37585	-5091
Пермский край	63647	68780	-5133
Кировская область	42321	43449	-1128
Нижегородская область	62915	66316	-3401
Оренбургская область	45996	51072	-5076
Пензенская область	23726	27177	-3451
Самарская область	65935	67919	-1984
Саратовская область	50974	59067	-8093
Ульяновская область	22151	23978	-1827

¹⁾ В сравнении *тах и тiп* не участвует.

ЧИСЛЕННОСТЬ БЕЖЕНЦЕВ, ВЫНУЖДЕННЫХ ПЕРЕСЕЛЕНЦЕВ И ЛИЦ,
ПОЛУЧИВШИХ ВРЕМЕННОЕ УБЕЖИЩЕ
на 1 января 2023 года
(по данным МВД России)

человек

	Беженцы	Вынужденные переселенцы	Лица, получившие временное убежище
Российская Федерация	277	321	67496
Приволжский федеральный округ	11	29	8397
Республика Башкортостан	1	- ¹⁾	255
Республика Марий Эл	- ¹⁾	- ¹⁾	18
Республика Мордовия	- ¹⁾	- ¹⁾	28
Республика Татарстан	3	11	1010
Удмуртская Республика	- ¹⁾	- ¹⁾	98
Чувашская Республика	- ¹⁾	- ¹⁾	281
Пермский край	- ¹⁾	2	120
Кировская область	- ¹⁾	- ¹⁾	110
Нижегородская область	- ¹⁾	1	2537
Оренбургская область	- ¹⁾	6	52
Пензенская область	- ¹⁾	- ¹⁾	998
Самарская область	- ¹⁾	4	1621
Саратовская область	7	4	989
Ульяновская область	- ¹⁾	1	280

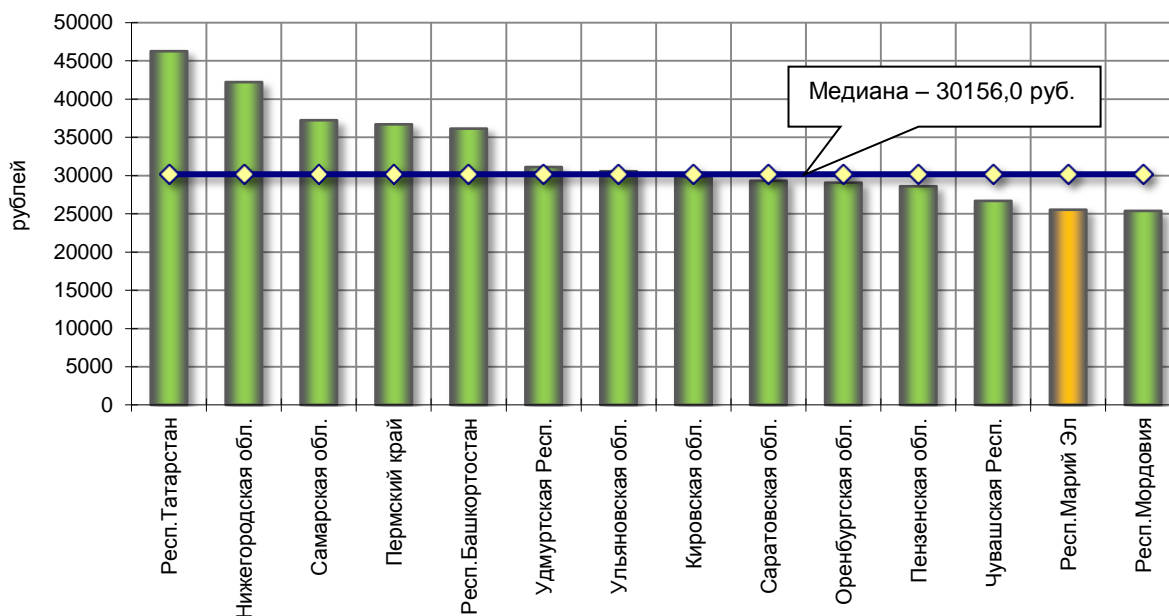
¹⁾ В сравнении *тах и тiп* не участвует.

УРОВЕНЬ ЖИЗНИ НАСЕЛЕНИЯ
**ДЕНЕЖНЫЕ ДОХОДЫ И ПОТРЕБИТЕЛЬСКИЕ РАСХОДЫ НАСЕЛЕНИЯ¹⁾
в январе-декабре 2022 года**

в расчете на душу населения; рублей

	<i>Денежные доходы</i>	<i>Потребительские расходы</i>
Российская Федерация	45272	35189
Приволжский федеральный округ	35268	29123
Республика Башкортостан	36125	31193
Республика Марий Эл	25519	19722
Республика Мордовия	25367	20343
Республика Татарстан	46249	37810
Удмуртская Республика	31099	24961
Чувашская Республика	26674	21215
Пермский край	36688	30463
Кировская область	29765	24624
Нижегородская область	42209	34257
Оренбургская область	29056	24810
Пензенская область	28588	25540
Самарская область	37222	30096
Саратовская область	29308	24240
Ульяновская область	30547	24151

¹⁾ Предварительные данные.

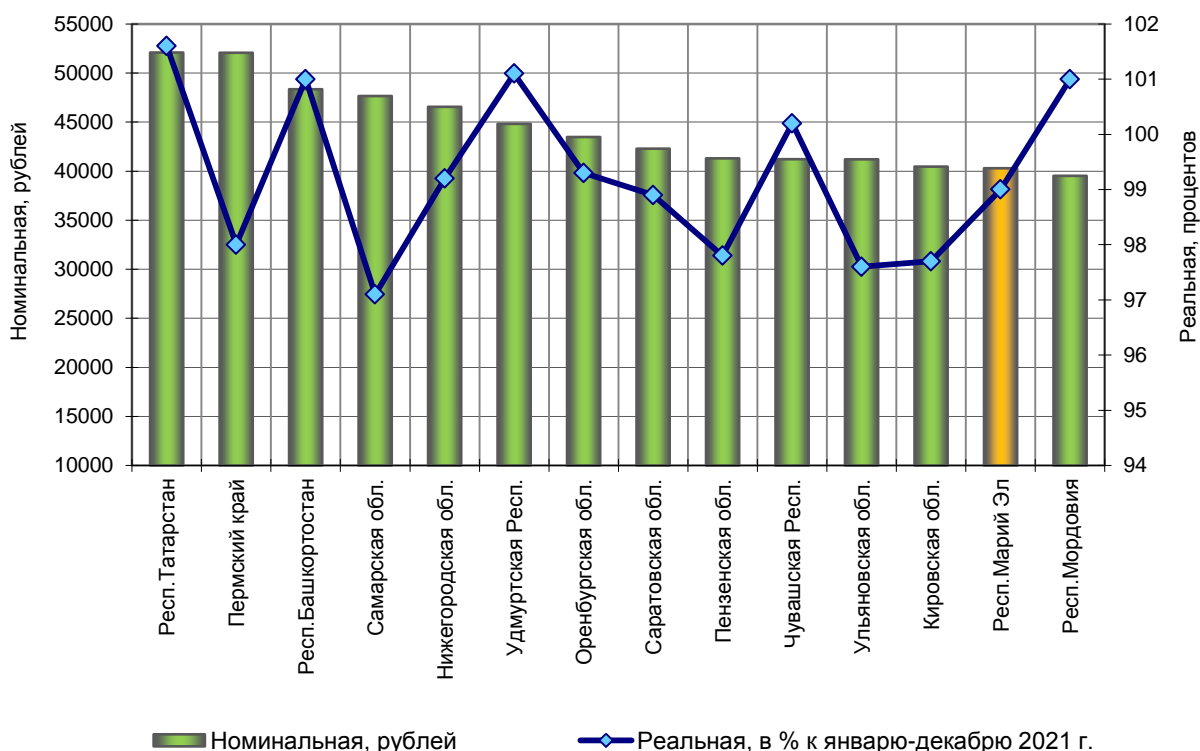
**ДЕНЕЖНЫЕ ДОХОДЫ В РАСЧЕТЕ НА ДУШУ НАСЕЛЕНИЯ
в январе-декабре 2022 года**


Медианное значение денежных доходов в расчете на душу населения – это такое значение доходов, которое делит все население регионов Приволжского федерального округа на две равные группы таким образом, что одна из них имеет среднедушевой доход ниже значения 30156,0 рубля, а другая выше данного значения. Если ряд содержит четное число наблюдений, то медиана определяется как среднее арифметическое двух значений признака, находящихся в середине ранжированного ряда.

СРЕДНЕМЕСЯЧНАЯ НОМИНАЛЬНАЯ НАЧИСЛЕННАЯ И РЕАЛЬНАЯ НАЧИСЛЕННАЯ ЗАРАБОТНАЯ ПЛАТА в январе-декабре 2022 года

	Номинальная начисленная заработная плата		Реальная начисленная заработная плата, в % к январю-декабрю 2021
	рублей	в % к январю-декабрю 2021	
Российская Федерация	64191	112,6	99,0
Приволжский федеральный округ	46483	113,6	99,5
Республика Башкортостан	48349	115,7	101,0
Республика Марий Эл	40297	113,1	99,0
Республика Мордовия	39525	113,8	101,0
Республика Татарстан	52089	115,9	101,6
Удмуртская Республика	44820	116,3	101,1
Чувашская Республика	41217	114,9	100,2
Пермский край	52066	112,5	98,0
Кировская область	40464	112,0	97,7
Нижегородская область	46556	112,4	99,2
Оренбургская область	43481	113,9	99,3
Пензенская область	41306	111,9	97,8
Самарская область	47654	110,9	97,1
Саратовская область	42293	112,3	98,9
Ульяновская область	41208	112,0	97,6

СРЕДНЕМЕСЯЧНАЯ НОМИНАЛЬНАЯ НАЧИСЛЕННАЯ И РЕАЛЬНАЯ НАЧИСЛЕННАЯ ЗАРАБОТНАЯ ПЛАТА в январе-декабре 2022 года



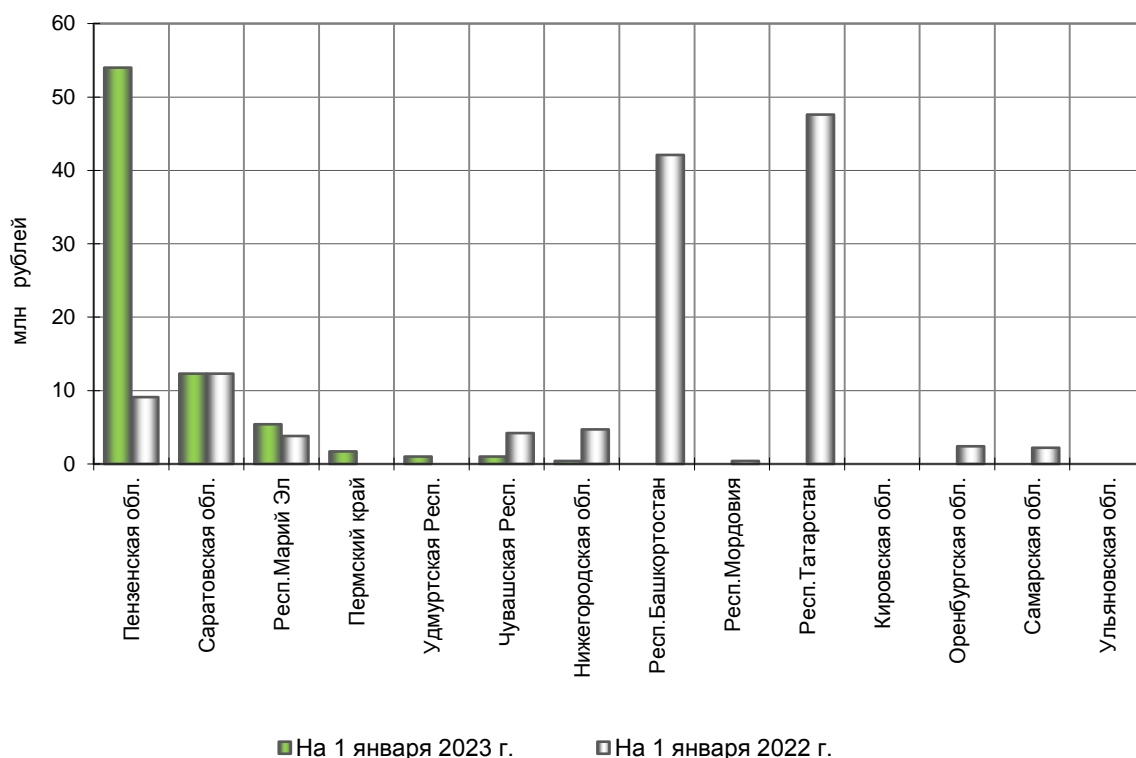
ПРОСРОЧЕННАЯ ЗАДОЛЖЕННОСТЬ ПО ЗАРАБОТНОЙ ПЛАТЕ

млн рублей

	На 1 января 2023	Справочно на 1 января 2022
Российская Федерация	...	785,9
Приволжский федеральный округ	...	128,8
Республика Башкортостан	- ¹⁾	42,1
Республика Марий Эл	5,4	3,8
Республика Мордовия	- ¹⁾	0,4
Республика Татарстан	- ¹⁾	47,6
Удмуртская Республика	1,0	0,0
Чувашская Республика	1,0	4,2
Пермский край	1,7	- ¹⁾
Кировская область	- ¹⁾	- ¹⁾
Нижегородская область	0,4	4,7
Оренбургская область	- ¹⁾	2,4
Пензенская область	54,0	9,1
Самарская область	- ¹⁾	2,2
Саратовская область	12,3	12,3
Ульяновская область	- ¹⁾	- ¹⁾

¹⁾ В сравнении тах и тiп не участвует.

ПРОСРОЧЕННАЯ ЗАДОЛЖЕННОСТЬ ПО ЗАРАБОТНОЙ ПЛАТЕ



СОСТОЯНИЕ ЗДОРОВЬЯ НАСЕЛЕНИЯ

УРОВЕНЬ ЗАБОЛЕВАЕМОСТИ НАСЕЛЕНИЯ ОТДЕЛЬНЫМИ ИНФЕКЦИОННЫМИ БОЛЕЗНЯМИ
в январе-декабре 2022 года

на 100 тыс. человек населения, единиц

	Активный туберкулез	Острый вирусный гепатит	Болезнь, вызванная вирусом иммунодефицита человека и бессимптомным инфекционным статусом, вызванным вирусом иммунодефицита человека (ВИЧ)	Грипп	Сифилис
Российская Федерация
Приволжский федеральный округ
Республика Башкортостан	36,0	1,1	47,6	14,9	7,6
Республика Марий Эл	30,3	0,6	21,2	116,9	3,6
Республика Мордовия	18,7	2,7	20,6	23,6	11,2
Республика Татарстан	25,0	4,1	23,1	48,4	13,1
Удмуртская Республика	29,8	1,6	72,6	55,7	10,7
Чувашская Республика	36,1	2,5	24,8	24,2	3,5
Пермский край	38,0	2,0	89,8	18,6	9,4
Кировская область	14,3	2,0	15,4	104,0	4,1
Нижегородская область	17,9	3,0	52,0	37,2	2,3
Оренбургская область	37,9	1,7	88,0	29,3	9,8
Пензенская область	18,9	2,8	22,2	34,8	10,2
Самарская область	33,2	2,9	67,4	18,7	8,2
Саратовская область	21,2	3,9	40,6	49,8	20,2
Ульяновская область	29,0	0,9	56,9	28,8	2,2

Временно исполняющий обязанности
руководителя Территориального органа
Федеральной службы государственной
статистики по Республике Марий Эл

И.П. Петрова

Финансовая деятельность предприятий и организаций

Сальдированный финансовый результат (прибыль (+) убыток (-)) – конечный финансовый результат, выявленный на основании бухгалтерского учета всех хозяйственных операций организаций, представляет собой сумму сальдированного финансового результата (прибыль (+), убыток (-)) от продажи продукции (работ, услуг), основных средств, иного имущества организаций и доходов от внереализационных операций, уменьшенных на сумму расходов по этим операциям.

Кредиторская задолженность – задолженность по расчетам с поставщиками и подрядчиками за поступившие материальные ценности, выполненные работы и оказанные услуги, в том числе задолженность, обеспеченная векселями выданными; задолженность по расчетам с дочерними и зависимыми обществами по всем видам операций; с рабочими и служащими по оплате труда, представляющая собой начисленные, но не выплаченные суммы оплаты труда; задолженность по отчислениям на государственное социальное страхование, пенсионное обеспечение и медицинское страхование работников организации; задолженность по всем видам платежей в бюджет и внебюджетные фонды; задолженность организации по платежам по обязательному и добровольному страхованию имущества и работников организации и другим видам страхования, в которых организация является страхователем; авансы полученные, включающие сумму полученных авансов от сторонних организаций по предстоящим расчетам по заключенным договорам, а также штрафы, пени и неустойки, признанные организацией или по которым получены решения суда (арбитражного суда) или другого органа, имеющего в соответствии с законодательством Российской Федерации право на принятие решения об их взыскании, и отнесенные на финансовые результаты организации, непогашенные суммы заемных средств, подлежащие погашению в соответствии с договорами.

Дебиторская задолженность – задолженность по расчетам с покупателями и заказчиками за товары, работы и услуги, в том числе задолженность, обеспеченная векселями полученными; задолженность по расчетам с дочерними и зависимыми обществами; суммы уплаченных другим организациям авансов по предстоящим расчетам в соответствии с заключенными договорами; задолженность по расчетам с прочими дебиторами, включающая в себя задолженность финансовых и налоговых органов (в том числе по переплате по налогам, сборам и прочим платежам в бюджет); задолженность работников организации по предоставленным им ссудам и займам за счет средств этой организации или кредита (ссуды на индивидуальное и кооперативное жилищное строительство, приобретение и благоустройство садовых участков, беспроцентные ссуды молодым семьям на улучшение жилищных условий или обзаведение домашним хозяйством и др.); задолженность подотчетных лиц; поставщиков по недостачам товарно-материальных ценностей, обнаруженным при приемке; задолженность по государственным заказчикам, федеральным программам за поставленные товары, работы и услуги, а также штрафы, пени и неустойки, признанные должником, или по которым получены решения суда (арбитражного суда) или другого органа, имеющего в соответствии с законодательством Российской Федерации право на принятие решения об их взыскании, и отнесенные на финансовые результаты организации.

Государственные финансы

Бюджет – форма образования и расходования фонда денежных средств, предназначенных для финансового обеспечения задач и функций государства и местного самоуправления.

Бюджет субъекта Российской Федерации (региональный бюджет) – форма образования и расходования денежных средств, предназначенных для обеспечения задач и функций, отнесенных к предметам ведения субъекта РФ. Бюджет субъекта РФ и свод бюджетов муниципальных образований, находящихся на его территории, составляют **консолидированный бюджет субъекта Российской Федерации**.

Доходы бюджета – денежные средства, поступающие в безвозмездном и безвозвратном порядке в соответствии с бюджетным, таможенным и налоговым законодательством РФ в распоряжение органов государственной власти РФ, органов государственной власти субъектов РФ и органов местного самоуправления.

Расходы бюджета – денежные средства, направляемые на финансовое обеспечение задач и функций государства и местного самоуправления.

Дефицит бюджета – величина превышения расходов бюджета над его доходами.

Профицит бюджета – величина превышения доходов бюджета над его расходами.

Налог – обязательный, индивидуально безвозмездный платеж, взимаемый с организаций и физических лиц в форме отчуждения принадлежащих им на праве собственности, хозяйственного ведения или оперативного управления денежных средств в целях финансового обеспечения деятельности государства и (или) муниципальных образований.

Сбор – обязательный взнос, взимаемый с организаций и физических лиц, уплата которого является одним из условий совершения в интересах плательщиков сборов государственными органами, органами местного самоуправления, иными уполномоченными органами и должностными лицами юридически значимых действий, включая предоставление определенных прав или выдачу разрешений (лицензий).

Федеральные налоги и сборы – устанавливаемые Налоговым кодексом Российской Федерации налоги и сборы, и обязательные к уплате на всей территории Российской Федерации.

Налоги и сборы субъектов Российской Федерации (региональные) – налоги и сборы, устанавливаемые Налоговым Кодексом РФ и законами субъектов РФ, вводимые в действие в соответствии с Налоговым кодексом РФ и законами субъектов РФ и обязательные к уплате на территориях соответствующих субъектов РФ.

Задолженность по налоговым платежам – недоимка, отсроченные (рассроченные) налоги и сборы и приостановленные к взысканию платежи.

Инвестиции

Инвестиции в основной капитал – совокупность затрат, направленных на создание и воспроизводство основных фондов (новое строительство, расширение, а также реконструкция и модернизация объектов, которые приводят к увеличению первоначальной стоимости объектов и относятся на добавочный капитал организации, приобретение машин, оборудования, транспортных средств, на формирование основного стада, многолетние насаждения и т.д.).

Инвестиции в основной капитал приведены без затрат на приобретение основных средств, бывших в употреблении у других организаций, и объектов незавершенного строительства.

Данные об инвестициях в основной капитал определены с учетом инвестиционной деятельности субъектов малого предпринимательства и досчетов объемов скрытой и неформальной деятельности.

Инвестиции в основной капитал учитываются без налога на добавленную стоимость.

Малые предприятия (без микропредприятий)

Федеральные статистические наблюдения за деятельностью **малых предприятий** осуществляются путем проведения **ежеквартальных выборочных статистических наблюдений** на основе представительной (репрезентативной) выборки.

В соответствии с Федеральным законом от 24 июля 2007 г. № 209-ФЗ "О развитии малого и среднего предпринимательства в Российской Федерации" (статья 4) к малым предприятиям (юридическим лицам) относятся внесенные в единый государственный реестр юридических лиц потребительские кооперативы и коммерческие организации (за исключением государственных и муниципальных унитарных предприятий), соответствующие следующим условиям:

1) суммарная доля участия Российской Федерации, субъектов Российской Федерации, муниципальных образований, иностранных юридических лиц, общественных и религиозных организаций (объединений), благотворительных и иных фондов в уставном (складочном) капитале (паевом фонде) указанных юридических лиц не должна превышать двадцать пять процентов (за исключением активов акционерных инвестиционных фондов и закрытых паевых инвестиционных фондов), доля участия, принадлежащая одному или нескольким юридическим лицам, не являющимся субъектами малого и среднего предпринимательства, не должна превышать двадцать пять процентов. Последнее ограничение не распространяется на хозяйственные общества, хозяйственные партнерства, деятельность которых заключается в практическом применении (внедрении) результатов интеллектуальной деятельности (программ для электронных вычислительных машин, баз данных, изобретений, полезных моделей, промышленных образцов, селекционных достижений, топологий интегральных микросхем, секретов производства (ноу-хау), исключительные права на которые принадлежат учредителям (участникам) соответственно таких хозяйственных обществ, хозяйственных партнерств – бюджетным, автономным науч-

ным учреждениям либо являющимся бюджетными учреждениями, автономными учреждениями образовательным организациям высшего образования, а также на юридические лица, учредителями (участниками) которых являются юридические лица, включенные в утвержденный Правительством Российской Федерации перечень юридических лиц, предоставляющих государственную поддержку инновационной деятельности в формах, установленных Федеральным законом от 23 августа 1996 г. №127-ФЗ "О науке и государственной научно-технической политике". Юридические лица включаются в указанный перечень в порядке, установленном Правительством Российской Федерации, при условии соответствия одному из следующих критериев:

а) юридические лица являются открытыми акционерными обществами, не менее пятидесяти процентов акций которых находится в собственности Российской Федерации, или хозяйственными обществами, в которых данные открытые акционерные общества имеют право прямо и (или) косвенно распоряжаться более чем пятьюдесятью процентами голосов, принадлежащих на голосующие акции (доли), составляющие уставные капиталы таких хозяйственных обществ, либо имеют возможность назначать единоличный исполнительный орган и (или) более половины состава коллегиального исполнительного органа, а также возможность определять избрание более половины состава совета директоров (наблюдательного совета);

б) юридические лица являются государственными корпорациями, учрежденными в соответствии с Федеральным законом от 12 января 1996 г. № 7-ФЗ "О некоммерческих организациях";

2) средняя численность работников за предшествующий календарный год не должна превышать ста человек;

3) выручка от реализации товаров (работ, услуг) без учета налога на добавленную стоимость за предшествующий календарный год не должна превышать предельного значения, установленного постановлением Правительства Российской Федерации от 9 февраля 2013 № 101 "О предельных значениях выручки от реализации товаров (работ, услуг) для каждой категории субъектов малого и среднего предпринимательства".

Средняя численность работников малого предприятия за календарный год определяется с учетом всех его работников, в том числе работников, работающих по гражданско-правовым договорам или по совместительству с учетом реально отработанного времени, работников представительств, филиалов и других обособленных подразделений малого предприятия.

Выборочные статистические обследования малых предприятий охватывают потребительские кооперативы, которые в рамках своей основной уставной деятельности занимаются хозяйственной деятельностью, получая прибыль.

Порядок осуществления выборочных обследований малых предприятий установлен постановлением Правительства Российской Федерации от 16 февраля 2008 № 79 "О порядке проведения выборочных статистических наблюдений за деятельностью субъектов малого и среднего предпринимательства".

В разделе приводятся данные по малым предприятиям – юридическим лицам (без микропредприятий), с численностью работников от шестнадцати до ста человек включительно и с выручкой от реализации товаров (работ, услуг) от 120 млн до 800 млн рублей.

Демографическая ситуация

Естественное движение населения – обобщенное название совокупности рождений и смертей, изменяющих численность населения так называемым естественным путем.

Сведения о **рождениях и смертях** получают на основании статистической разработки данных, содержащихся в актовых записях, соответственно, о рождении и смерти, составляемых органами записи актов гражданского состояния. В число родившихся включены только родившиеся живыми.

Общие коэффициенты рождаемости и смертности – отношение, соответственно, числа родившихся (живыми) и числа умерших к среднегодовой численности населения. Исчисляются на 1000 человек населения.

Коэффициент естественного прироста – разность общих коэффициентов рождаемости и смертности. Все коэффициенты приведены в пересчете на год.

Данные о **миграции** населения получены в результате разработки поступающих от органов внутренних дел документов статистического учета прибытия и убытия, которые составляются при регистрации и снятии с регистрационного учета населения по месту жительства. Интенсивность общей миграции населения – отношение числа прибывших (зарегистрированных по месту жительства на данной территории) или числа выбывших (снятых с регистрацион-

ного учета) к среднегодовой численности постоянного населения – исчисляется на 1000 человек населения. Показатели приведены в пересчете на год.

Уровень жизни населения

Денежные доходы и расходы населения исчисляются на основе информации, разрабатываемой органами государственной статистики, а также министерствами и ведомствами. При отсутствии ряда показателей в необходимые сроки (это касается в основном банковских данных) производится их оценка.

Денежные доходы населения включают доходы лиц, занятых предпринимательской деятельностью, выплаченную заработную плату (начисленную заработную плату, скорректированную на изменение задолженности) наемных работников, пенсии, пособия, стипендии и другие социальные выплаты, доходы от собственности в виде процентов по вкладам, ценным бумагам, дивидендов и другие доходы.

Среднедушевые денежные доходы исчисляются делением общей суммы денежных доходов на численность постоянного населения.

Среднемесячная номинальная заработная плата исчисляется делением фонда начисленной заработной платы работников на среднесписочную численность работников и на количество месяцев в периоде.

В **фонд заработной платы** включаются начисленные суммы оплаты труда в денежной и неденежной формах за отработанное и неотработанное время, компенсационные выплаты, связанные с режимом работы и условиями труда, доплаты и надбавки, премии, единовременные поощрительные выплаты, а также оплата питания и проживания, имеющая систематический характер.

Реальная заработная плата характеризует объем товаров и услуг, которые можно приобрести на заработную плату в текущем периоде, исходя из цен базисного периода. Индекс реальной заработной платы исчисляется путем деления индекса номинальной заработной платы на индекс потребительских цен за один и тот же временной период.

Просроченной задолженностью по заработной плате считаются фактически начисленные работникам суммы заработной платы, но не выплаченные в срок, установленный коллективным договором или договором на расчетно-кассовое обслуживание, заключенным с банком (расчетно-кассовым центром). Число дней задержки считается, начиная со следующего дня после истечения этого срока.

Средний размер назначенных месячных пенсий определяется делением общей суммы назначенных месячных пенсий на численность пенсионеров, состоящих на учете в системе Пенсионного фонда Российской Федерации.

Реальный размер назначенных пенсий рассчитывается путем корректировки среднего размера назначенных месячных пенсий на индекс потребительских цен.